

# «Пишу, черчу, чарую» и заволаживаю... льдом

*О живущем в Артемовском Олеге Клавдееве я была слышана как о человеке исключительно интересном, самобытном. Индивидуальный предприниматель и одновременно художник, выпускник художественно-графического факультета Нижнетагильского пединститута, в перерывах между копкой земли и дойкой коровы, как он выразился, «бежит к перу»...*

находит у него продолжение и в керамике. «Сколько себя помню, говорит мастер, всегда что-то лепил, обожал сказки, легенды, мифы...». Собственно, в его керамике такое же направление, что и в графике, — изобразить невидаль, бесконечную многозначность любого образа. Его декоративно-прикладное искусство основано на метафоричности русских народных традиций и собственных фантазиях. А называет эту свою устремленность артемовский маг условно сюрреализмом, хотя это — постмодернизм.

Лицеврея выставленные в артемовском городском историческом музее работы Клавдеева, не перестаю удивляться иносказательному мироощущению: каждая композиция — метафора. Кураторы выставки дали им названия: «Священная корова», «Женщина», «Праздник», «Явление», «Навсегда». И, кажется, лишь по наитию зрители могут дать художественную интерпретацию



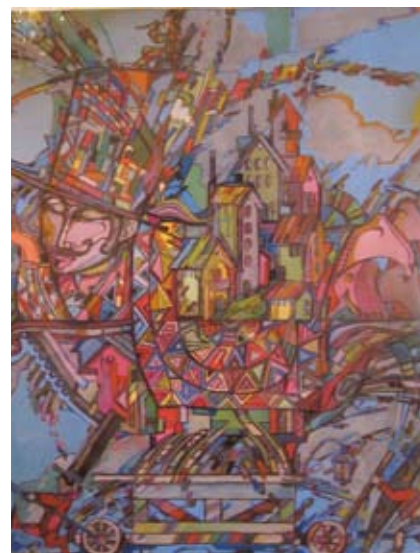
Олег КЛАВДЕЕВ у своей скульптуры в Польше

Он рисует без эскизов, гелевой пастой, акварелью, карандашом на бумаге... Имеет привычку оставлять свои работы без названия, так как для него главное «не слово,

а чудо, созданное интуитивно», и поясняет, что это для поэта «бытие — слово», а у художника — собственное пространство: примат цвета, линий, оттенков и т. д. Графическая медитация



Конкурсная ледяная скульптура на Аляске



Работа Олега Клавдеева



Работы Олега Клавдеева



Олег КЛАВДЕЕВ дома

изображению, выполненному цветными штрихами, линиями по типу «пишу, черчу, чарую». Метафорические загадки творений мастера сочиняются спорадически, появление их на свет бывает непредсказуемым согласно утверждению самого автора. Вероятно, подобного рода искусство нуждается именно в таких виртуозах. И если кого-то раздражает обилие деталей, заслоняющих семантику, автор может парировать в своем стиле: дескать, поиски новых выразительных средств по типу Малевича и Сальвадора Дали ему глубоко чужды.

В жанровый репертуар Олега Николаевича входит также и создание ледовых скульптур, в

которых видны отголоски той же топики, что и в его образительном творчестве, основанном на рисунке, и в мелкой пластике — всюду находки новых символов и метаморфоз. Ему заказывают проекты как искуснику в этом деле, работающему не только по канонам ваяния, зодчества, но и по чутью, «колдовству». Особенно творения чемпиона мира по ледовой скульптуре ценятся на Аляске, куда он улетает с Урала каждую зиму. Между прочим, делится информацией Клавдеев, из США он везет «тонны» книг на английском. Его пристрастие книгочечя связано с изучением истории всемирной литературы, стран, обрядов, верований разных народов,

поисками информации, необходимой прежде всего для работы в профессии. У зрителей, судя по отзывам, сверкающие, в полном смысле слова, грани таланта художника вызывают восхищение. Они называют ледовые работы нашего земляка эстетически безупречными. И хотя всем вкусам и мнениям угодить невозможно, сосуществование разных культур ими приветствуется.

**Создавать мир фантазий, вымысла, грез, чарующий и зримый, Олег Клавдеев умеет в совершенстве. Он ярко и выразительно, по-своему продолжает бесценные традиции русского изобразительного искусства.**



Работа Олега Клавдеева



Работа Олега Клавдеева